



BAR 2.1 DEEP BASS (MK2)



MODE D'EMPLOI

CONSIGNES DE SÉCURITÉ IMPORTANTES

Vérifiez la tension secteur avant l'utilisation

La Bar 2.1 Deep Bass (barre de son et caisson de basses) de JBL a été conçue pour un courant alternatif 100-240 V, 50/60 Hz. La connexion à une tension de ligne autre que celle prévue pour votre produit peut créer un risque de sécurité et d'incendie et peut endommager l'appareil. Pour toute question sur les exigences de tension de votre modèle spécifique ou sur la tension secteur dans votre zone, contactez votre distributeur ou un représentant du service clientèle avant de brancher l'appareil à une prise murale.

N'utilisez pas de rallonge

Afin d'éviter des risques pour la sécurité, utilisez uniquement le cordon secteur fourni avec votre appareil. Nous ne recommandons pas d'utiliser des rallonges avec ce produit. Comme pour tous les appareils électriques, ne faites pas passer les cordons secteurs sous des tapis ou des moquettes et ne placez pas d'objets lourds dessus. Les cordons secteurs endommagés doivent être remplacés immédiatement dans un centre de service agréé par un cordon respectant les spécifications de l'usine.

Manipulez le cordon secteur avec précaution

Pour débrancher le cordon secteur d'une prise secteur, tirez toujours sur la fiche ; ne tirez jamais sur le câble. Si vous n'avez pas l'intention d'utiliser votre enceinte pendant longtemps, débranchez la fiche de la prise secteur.

N'ouvrez pas le boîtier

Ce produit ne contient aucun composant réparable par l'utilisateur. L'ouverture du boîtier peut présenter un risque d'électrocution et toute modification du produit annulera votre garantie. Si de l'eau pénètre par inadvertance dans l'appareil, débranchez-le immédiatement de l'alimentation secteur et consultez un centre de service agréé.

TABLE DES MATIÈRES

<hr/>		<hr/>	
CONSIGNES DE SÉCURITÉ IMPORTANTES	2	8 RESTAURATION DES PARAMÈTRES D'USINE	12
<hr/>		<hr/>	
1 INTRODUCTION	4	9 MISE À JOUR DU LOGICIEL	13
<hr/>		<hr/>	
2 CONTENU DE LA BOÎTE	5	10 RECONNEXION DU CAISSON DE BASSES	13
<hr/>		<hr/>	
3 PRÉSENTATION DU PRODUIT	6	11 SPÉCIFICATIONS DU PRODUIT	14
3.1 BARRE DE SON	6	<hr/>	
3.2 CAISSON DE BASSES	6	12 RÉOLUTION DES PROBLÈMES	14
3.3 TÉLÉCOMMANDE	7	<hr/>	
<hr/>		<hr/>	
4 POSITIONNEMENT	7	13 MARQUES COMMERCIALES	15
4.1 POSITIONNEMENT SUR UNE TABLE.	7	<hr/>	
4.2 MONTAGE MURAL	8	14 AVIS DE LICENCE OPEN SOURCE	16
<hr/>		<hr/>	
5 CONNEXION	8		
5.1 CONNEXION AU TÉLÉVISEUR	8		
5.2 CONNEXION D'UN APPAREIL NUMÉRIQUE	9		
5.3 CONNEXION BLUETOOTH	9		
<hr/>			
6 LECTURE	10		
6.1 ALLUMAGE / VEILLE AUTO / RÉVEIL AUTO	10		
6.2 LECTURE DEPUIS LA SOURCE TV	10		
6.3 LECTURE DEPUIS LA SOURCE HDMI IN	11		
6.4 LECTURE DEPUIS LA SOURCE BLUETOOTH	11		
<hr/>			
7 PARAMÈTRES AUDIO	12		

1 INTRODUCTION

Merci pour votre achat de la Bar 2.1 Deep Bass (barre de son et caisson de basses) de JBL, qui est conçue pour apporter une expérience sonore extraordinaire à votre système de divertissement à domicile. Nous vous invitons à prendre quelques minutes pour lire ce manuel, qui décrit le produit et inclut des instructions pas à pas d'installation et de mise en route.

Afin de profiter au mieux des fonctionnalités et du support du produit, vous pouvez dans l'avenir devoir actualiser son logiciel par son connecteur USB. Consultez la section sur la mise à jour du logiciel du présent manuel pour vérifier que votre produit a la dernière version du logiciel.

Les modèles et les caractéristiques techniques peuvent faire l'objet de modifications sans préavis. Pour toute question sur la barre de son, son installation ou son fonctionnement, veuillez contacter votre détaillant ou installateur, ou visitez notre site Web : www.jbl.com

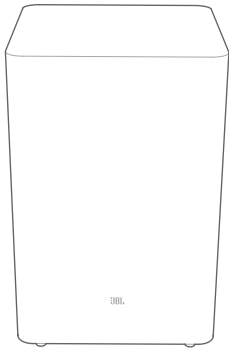
2 CONTENU DE LA BOÎTE

Déballer le contenu de la boîte avec précaution et vérifiez que les pièces suivantes sont incluses. Si une pièce est endommagée ou manquante, ne l'utilisez pas et contactez votre détaillant ou un représentant du service clientèle.

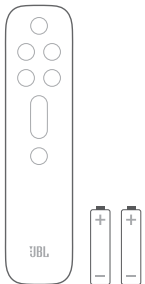
Barre de son



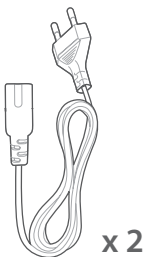
Caisson de basses



Télécommande (avec 2 piles AAA)



Cordon d'alimentation*

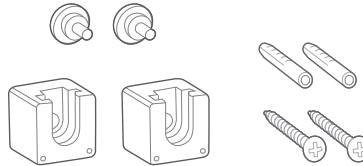


* Le cordon secteur et le type de prise varient selon les régions.

Câble HDMI



Kit de montage mural



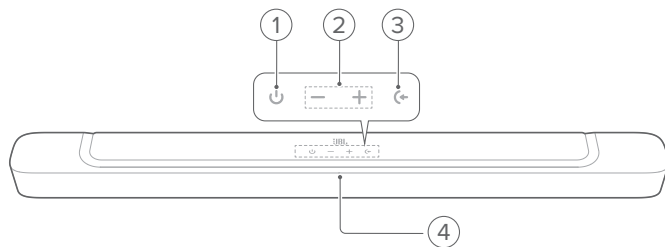
Informations sur le produit, quantités et gabarit de montage mural



3 PRÉSENTATION DU PRODUIT

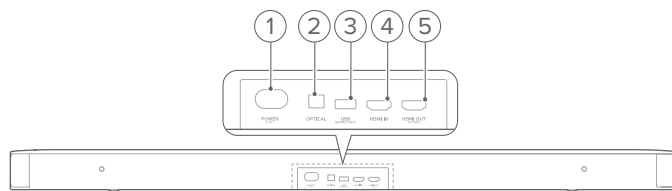
3.1 Barre de son

Commandes



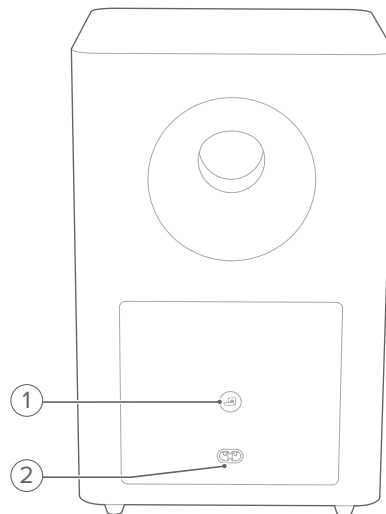
- 1. ⏻ (Alimentation)**
 - Allumage ou veille.
- 2. -/+ (Volume)**
 - Augmentation ou diminution du volume.
 - Appuyez longuement pour augmenter ou diminuer le volume en continu.
 - Appuyez simultanément sur les deux boutons pour couper le son ou le rétablir.
- 3. 🔄 (Source)**
 - Sélection d'une source sonore : **TV** (par défaut), **Bluetooth** ou **HDMI IN**
- 4. Affichage de l'état**

Connecteurs



- 1. ALIMENTATION**
 - Branchement de l'alimentation électrique.
- 2. OPTIQUE**
 - Connexion de la sortie optique de votre téléviseur ou appareil numérique.
- 3. USB**
 - Connecteur USB pour la mise à jour du logiciel.
 - Connexion à un dispositif de stockage USB pour la lecture audio (version américaine uniquement).
- 4. HDMI IN**
 - Connexion de la sortie HDMI de votre appareil numérique.
- 5. HDMI OUT (TV ARC)**
 - Connexion de l'entrée HDMI ARC de votre téléviseur.

3.2 Caisson de basses



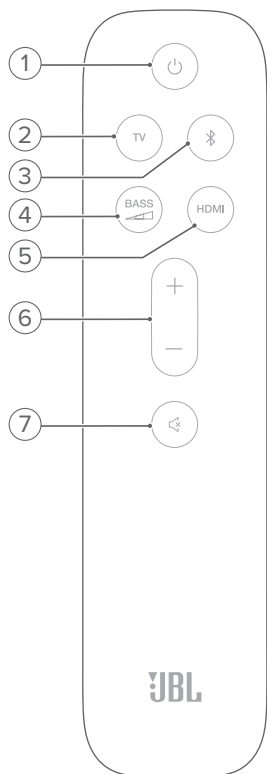
- 1. 📶**
 - Témoin d'état de la connexion

○	Blanc fixe	Connecté à la barre de son
◉	Blanc clignotant	Mode de jumelage
●	Ambre fixe	Mode veille

2. ALIMENTATION

- Branchement de l'alimentation électrique.

3.3 Télécommande

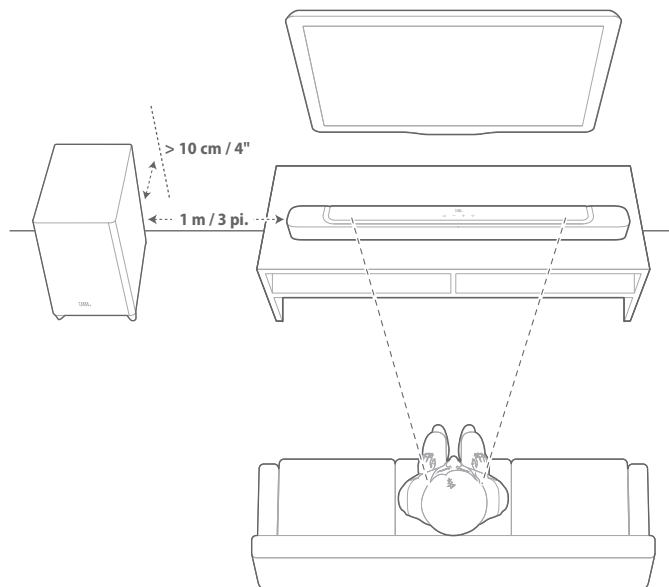


1.
 - Allumage ou veille.
2. **TV**
 - Sélection de la source TV.
3. (**Bluetooth**)
 - Sélection de la source Bluetooth.
 - Appuyez longuement pour connecter un autre appareil Bluetooth.
4. **BASS**
 - Sélection du niveau des basses fréquences du caisson de basses : bas, moyen ou élevé.
5. **HDMI**
 - Sélection de la source d'entrée HDMI.
6. **+ / -**
 - Augmentation ou diminution du volume.
 - Appuyez longuement pour augmenter ou diminuer le volume en continu.
7. (**Silence**)
 - Coupure / rétablissement du son.

4 POSITIONNEMENT

4.1 Positionnement sur une table.

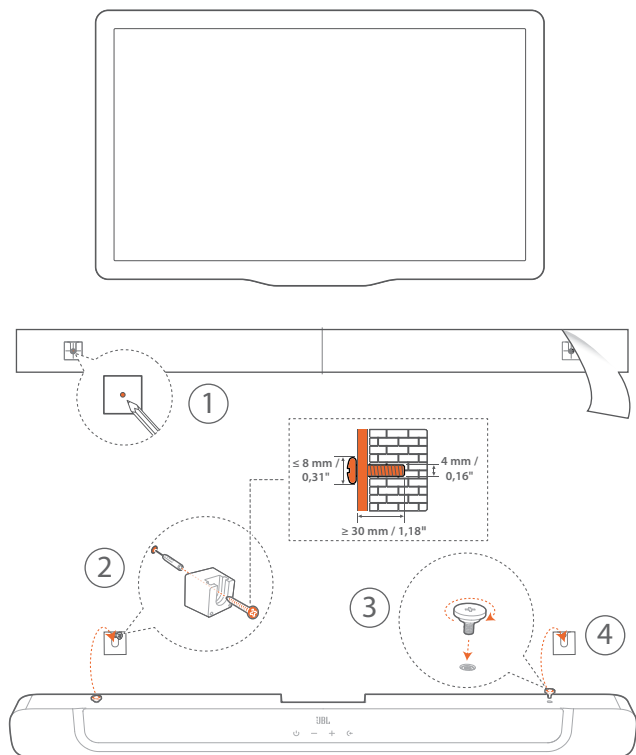
Placez la barre de son et le caisson de basses sur une surface plate et stable. Le caisson de basses doit se trouver à au moins 1 m (3 pieds) de la barre de son et à 10 cm (4 pouces) d'une paroi.



REMARQUES :

- Le cordon secteur doit être branché correctement à l'alimentation.
- Ne placez aucun objet sur la barre de son ou le caisson de basses.
- La distance entre le caisson de basses et la barre de son doit être inférieure à 6 m (20 pieds).

4.2 Montage mural



1. Préparation :

- En respectant une distance minimale de 50 mm (2 pouces) de votre téléviseur, collez le gabarit de montage mural fourni sur une paroi en utilisant du ruban adhésif.
- Utilisez la pointe de votre stylo pour marquer l'emplacement des vis. Retirez le gabarit.
- Aux emplacements repérés, percez un trou de 4 mm / 0,16". Reportez-vous à la Figure 1 pour les dimensions des vis.

- Installez le support de montage mural.
- Vissez la vis au dos de la barre de son.
- Montez la barre de son.

REMARQUES :

- Vérifiez que le mur peut supporter le poids de la barre de son.
- Le montage doit être fait uniquement sur une paroi verticale.
- Évitez un emplacement subissant une température ou une humidité élevées.
- Avant le montage mural, veillez à ce que les câbles soient correctement branchés entre la barre de son et les appareils externes.
- Avant le montage mural, vérifiez que la barre de son est débranchée de l'alimentation. Sinon, il existe un risque d'électrocution.

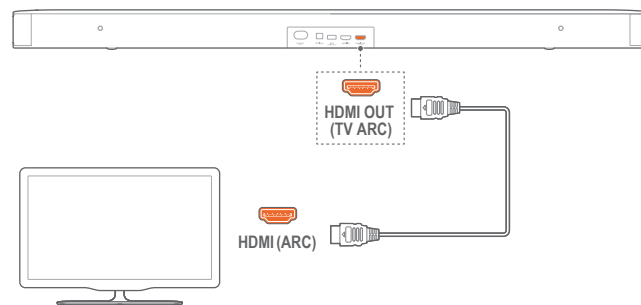
5 CONNEXION

5.1 Connexion au téléviseur

Branchez la barre de son à votre téléviseur par le câble HDMI fourni ou un câble optique (vendu séparément).

Par le câble HDMI fourni

Une connexion HDMI supporte l'audio et la vidéo numériques sur une seule connexion. La connectivité HDMI est la meilleure option pour votre barre de son.

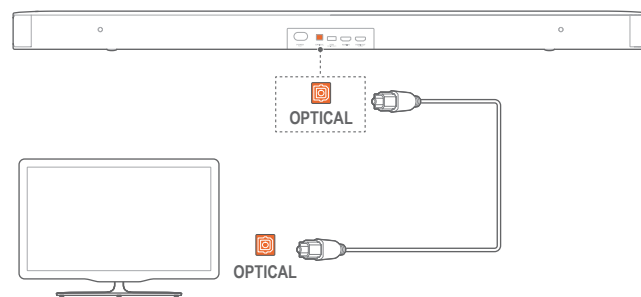


- Branchez la barre de son à votre téléviseur en utilisant le câble HDMI fourni.
- Sur votre téléviseur, vérifiez que HDMI-CEC et HDMI ARC ont été activés. Reportez-vous au mode d'emploi de votre téléviseur pour plus d'informations.

REMARQUES :

- La compatibilité intégrale avec tous les appareils HDMI-CEC n'est pas garantie.
- Contactez le fabricant de votre téléviseur si vous avez des problèmes avec la compatibilité HDMI-CEC de votre téléviseur.

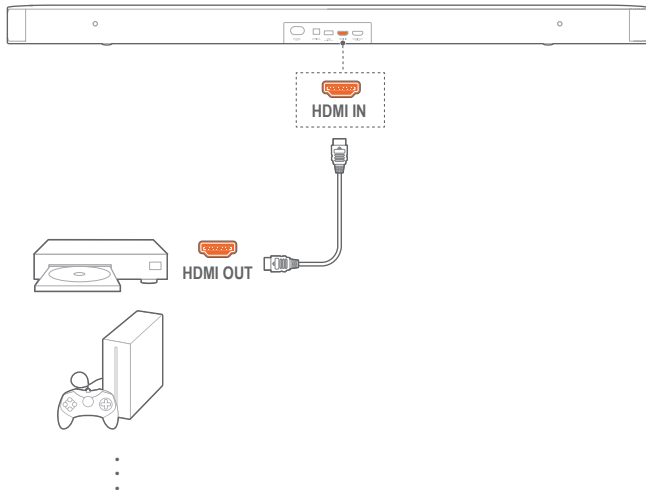
Par un câble optique



- Branchez la barre de son à votre téléviseur en utilisant un câble optique (vendu séparément).

5.2 Connexion d'un appareil numérique

1. Votre téléviseur et la barre de son doivent être connectés par HDMI ARC (voir « Par le câble HDMI fourni » sous « Connexion du téléviseur » dans le chapitre « CONNEXION »).
2. Utilisez un câble HDMI (V1.4 ou postérieure) pour connecter la barre de son à votre appareil numérique, tel qu'un récepteur, un lecteur de DVD/Blu-ray ou une console de jeu.
3. Sur votre appareil numérique, vérifiez que le HDMI-CEC a été activé. Reportez-vous au mode d'emploi de votre appareil numérique pour plus d'informations.

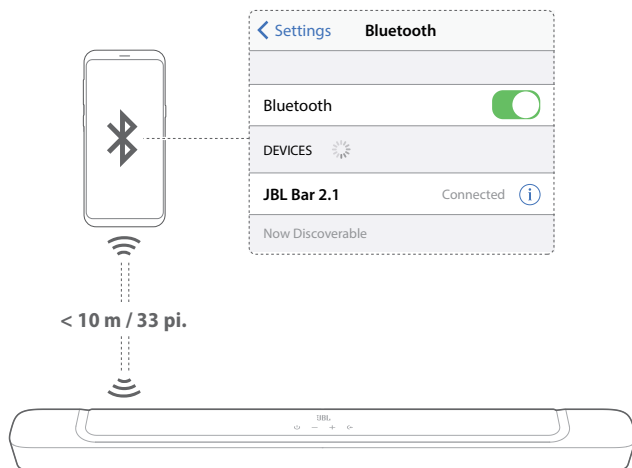


REMARQUES :

- Contactez le fabricant de votre appareil numérique si vous avez des problèmes avec la compatibilité HDMI-CEC de celui-ci.

5.3 Connexion Bluetooth

Pour utiliser le Bluetooth, connectez la barre de son à votre appareil Bluetooth, tel qu'un smartphone, une tablette ou un ordinateur portable.



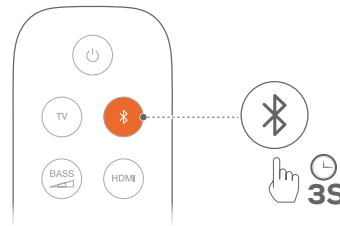
Connexion d'un appareil Bluetooth

1. Appuyez sur pour l'allumer (voir « Allumage / Veille auto / Réveil auto » dans le chapitre « LECTURE »).
2. Pour sélectionner la source Bluetooth, appuyez sur sur la barre de son ou sur sur la télécommande.
→ « **BT PAIRING** » : (JUMELAGE BT) prête pour le jumelage Bluetooth.
3. Sur votre appareil Bluetooth, activez le Bluetooth et recherchez « **JBL Bar 2.1** » dans les trois minutes.
→ Le nom de l'appareil est affiché si votre appareil est nommé en anglais. Vous entendez une tonalité de confirmation.

Reconnexion du dernier appareil Bluetooth jumelé

Votre appareil Bluetooth est mémorisé en tant qu'appareil jumelé quand la barre de son se met en veille. Lors de votre choix suivant de la source Bluetooth, la barre de son reconnecte automatiquement le dernier appareil jumelé.

Connexion d'un autre appareil Bluetooth



La source Bluetooth étant sélectionnée, appuyez longuement sur sur la barre de son ou sur de la télécommande jusqu'à ce que « **BT PAIRING** » s'affiche.

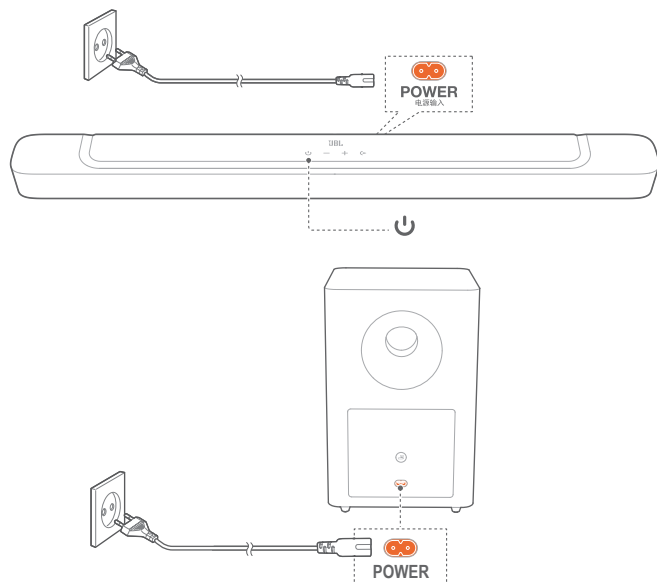
- L'appareil auparavant jumelé est effacé de la barre de son.
 - La barre de son passe au mode de jumelage du Bluetooth.
4. Suivez l'étape 3 de « Connexion d'un appareil Bluetooth ».
 - Si l'appareil a déjà été jumelé avec la barre de son, oubliez d'abord « JBL Bar 2.1 » sur l'appareil.

REMARQUES :



- La connexion Bluetooth sera perdue si la distance entre la barre de son et l'appareil Bluetooth dépasse 10 m (33 pi.).
- Les appareils électroniques peuvent provoquer une interférence radio. Les appareils qui produisent des ondes électromagnétiques doivent être gardés à distance de la barre de son, par ex. des fours à micro-ondes ou des appareils de réseau local sans fil.

6 LECTURE

6.1 Allumage / Veille auto / Réveil auto




Allumage

1. Branchez la barre de son et le caisson de basses au secteur en utilisant les cordons d'alimentation fournis.
2. Sur la barre de son, appuyez sur  pour l'allumer.
 - « **HELLO** » (BONJOUR) s'affiche.
 - Le caisson de basses se connecte automatiquement à la barre de son. Connecté :  est allumé blanc fixe.

REMARQUES :

- Utilisez uniquement le cordon secteur fourni.
- Avant d'allumer la barre de son, vérifiez que vous avez réalisé tous les autres branchements (voir « Connexion au téléviseur » et « Connexion à un appareil numérique » dans le chapitre « Connexion »).

Veille auto

Si la barre de son est inactive pendant plus de 10 minutes, elle se met automatiquement en veille. « **STDBY** » (VEILLE) s'affiche. Le caisson de basses se met également en veille et  devient ambre et fixe.

Lorsque vous rallumez la barre de son, elle revient à la dernière source sélectionnée.

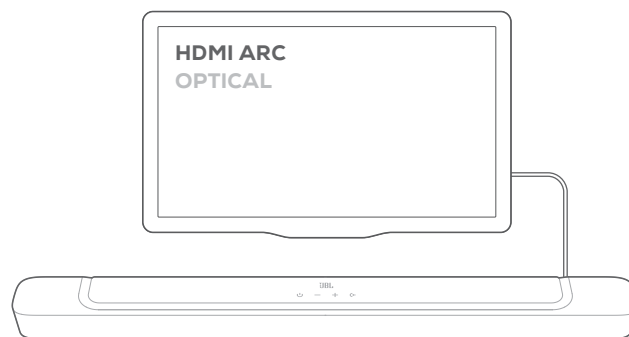
Réveil auto


En veille, la barre de son se réveille automatiquement quand

- la barre de son est connectée à votre téléviseur par la connexion HDMI ARC et votre téléviseur est allumé ;
- la barre de son est connectée à votre téléviseur par un câble optique et des signaux audio sont détectés sur le câble optique.

6.2 Lecture depuis la source TV

Avec la barre de son connectée, vous pouvez profiter du son du téléviseur sur les haut-parleurs de la barre de son.



1. Vérifiez que votre téléviseur est réglé pour supporter des enceintes externes et que les haut-parleurs internes du téléviseur sont désactivés. Reportez-vous au mode d'emploi de votre téléviseur pour plus d'informations.
2. Vérifiez que la barre de son a été correctement connectée à votre téléviseur (Voir « Connexion au téléviseur » dans le chapitre « CONNEXION »).
3. Pour sélectionner la source téléviseur, appuyez sur  sur la barre de son ou sur **TV** sur la télécommande.
 - « **TV** » : la source téléviseur est sélectionnée.
 - Dans les réglages d'usine, la source téléviseur est sélectionnée par défaut.

REMARQUES :

- Si la barre de son est connectée à votre téléviseur par un câble HDMI et par un câble optique, le câble HDMI est sélectionné pour la connexion au téléviseur.



6.2.1 Configuration de la télécommande du téléviseur

Pour utiliser la télécommande de votre téléviseur pour votre téléviseur et pour la barre de son, vérifiez que votre téléviseur supporte le HDMI-CEC. Si votre téléviseur ne prend pas en charge le HDMI-CEC, suivez les étapes dans « Apprentissage de la télécommande du téléviseur ».

HDMI-CEC

Si votre téléviseur prend en charge le HDMI-CEC, activez les fonctions comme indiqué dans le mode d'emploi de votre téléviseur. Vous pouvez commander les fonctions volume +/-, coupure / rétablissement du son, marche / veille de votre barre de son par la télécommande du téléviseur.

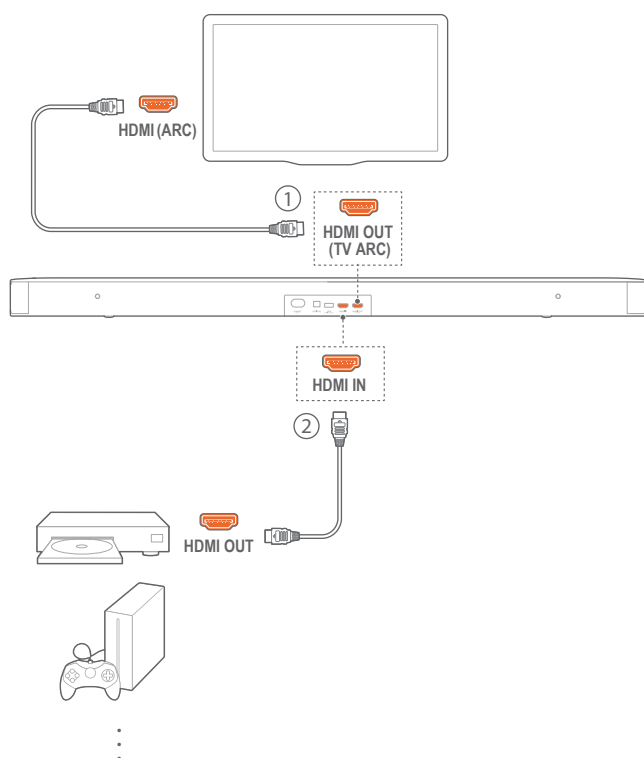
Apprentissage de la télécommande du téléviseur

1. Sur la barre de son, appuyez longuement sur  et + jusqu'à ce que « **LEARNING** » (APPRENTISSAGE) s'affiche.
 - Vous entrez en mode d'apprentissage de la télécommande du téléviseur.
2. Dans les 15 secondes, exécutez les actions suivantes sur la barre de son et sur la télécommande de votre téléviseur :
 - a) Sur la barre de son, appuyez sur l'un de ces boutons +, -, + et - simultanément (pour la fonction coupure / rétablissement du son), et .

- b) Sur la télécommande de votre téléviseur : appuyez sur le bouton désiré.
- « **WAIT** » (PATIENTEZ) s'affiche sur la barre de son.
 - « **DONE** » (TERMINÉ) : la fonction du bouton de la barre de son est apprise par le bouton de la télécommande de votre téléviseur.
3. Répétez l'étape 2 pour achever l'apprentissage des boutons.
4. Pour sortir du mode d'apprentissage de la télécommande du téléviseur, appuyez longuement sur **C** et **+** sur la barre de son jusqu'à ce que « **EXIT LEARNING** » (SORTIE APPRENTISSAGE) s'affiche.
- La barre de son revient à la dernière source sélectionnée.

6.3 Lecture depuis la source HDMI IN

La barre de son étant connectée comme représenté dans le schéma suivant, votre appareil numérique peut lire la vidéo sur votre téléviseur et le son sur les haut-parleurs de la barre de son.



1. Vérifiez que la barre de son a été correctement connectée à votre téléviseur et à votre appareil numérique (voir « Connexion au téléviseur » et « Connexion à un appareil numérique » dans le chapitre « CONNEXION »).
2. Allumage de votre appareil numérique.
 - Votre téléviseur et la barre de son sortent du mode veille et la source d'entrée est sélectionnée automatiquement.
 - Pour sélectionner la source HDMI IN sur la barre de son, appuyez sur **C** sur la barre de son ou sur **HDMI** sur la télécommande.
3. Mise en veille de votre téléviseur.
 - La barre de son et l'appareil source sont mis en veille.

REMARQUES :

- La compatibilité intégrale avec tous les appareils HDMI-CEC n'est pas garantie.


6.4 Lecture depuis la source Bluetooth

Diffusez du son via le Bluetooth, de votre appareil Bluetooth vers la barre de son.

1. Vérifiez que la barre de son a été correctement connectée à votre appareil Bluetooth (voir « Connexion Bluetooth » dans le chapitre « CONNEXION »).
2. Pour sélectionner la source Bluetooth, appuyez sur **C** sur la barre de son ou sur **Bluetooth** sur la télécommande.
3. Démarrez la lecture audio sur votre appareil Bluetooth.
4. Réglez le volume sur la barre de son ou votre appareil Bluetooth.

7 PARAMÈTRES AUDIO

Réglage des graves

1. Vérifiez que la barre de son et le caisson de basses sont correctement connectés (voir le chapitre « INSTALLATION »).
2. Sur la télécommande, appuyez plusieurs fois sur  pour parcourir les différents niveaux de basses fréquences.
→ « **LOW** » (BAS), « **MID** » (MOYEN) et « **HIGH** » (ÉLEVÉ) s'affichent.

Synchronisation audio

Avec la fonction de synchronisation audio, vous pouvez synchroniser le son et la vidéo afin d'éliminer tout délai dans votre contenu vidéo.

1. Sur la télécommande, appuyez longuement sur **TV** jusqu'à ce que « **SYNC** » s'affiche.
2. Dans les cinq secondes, appuyez sur **+** ou **-** sur la télécommande pour régler le délai audio en correspondance avec la vidéo.
→ Le délai de synchronisation audio est affiché.

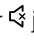
Mode intelligent

Avec le mode intelligent activé par défaut, vous pouvez profiter des programmes de télévision avec des effets sonores riches. Pour les programmes de télévision tels que les informations et la météo, vous pouvez réduire les effets sonores en désactivant le mode intelligent et en passant au mode standard.

Mode intelligent : les réglages d'égalisation et le son d'ambiance surround JBL sont appliqués pour des effets sonores riches.



Mode standard : les pré-réglages d'égalisation sont appliqués pour des effets sonores standard.

Pour désactiver le mode intelligent, procédez comme suit :

- Sur la télécommande, appuyez longuement sur  jusqu'à ce que « **TOGGLE** » (COMMUTATION) s'affiche. Appuyez sur **+**.
→ « **OFF SMART MODE** » (MODE INTELLIGENT INACTIF) : le mode intelligent est désactivé.
→ Le mode intelligent est réactivé automatiquement au prochain allumage de la barre de son.

8 RESTAURATION DES PARAMÈTRES D'USINE

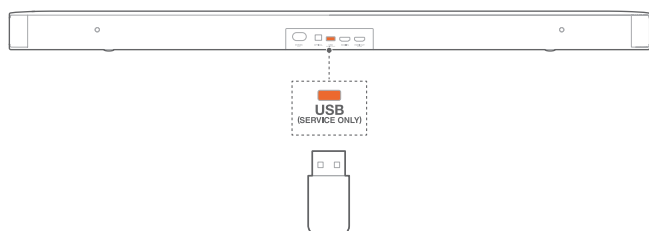
En restaurant les paramètres par défaut définis en usine, vous effacez tous vos réglages personnalisés de la barre de son.

- Sur la barre de son, appuyez pendant plus de 10 secondes sur  et .
→ « **RESET** » (RÉINITIALISATION) s'affiche.
→ La barre de son s'allume puis se met en veille.

9 MISE À JOUR DU LOGICIEL

Pour obtenir des performances optimales du produit et votre meilleure expérience d'utilisateur, JBL peut offrir dans l'avenir des mises à jour logicielles du système de la barre de son. Veuillez visiter www.jbl.com ou contacter le centre d'appel de JBL pour recevoir plus d'informations sur le téléchargement des fichiers de mise à jour.

1. Pour vérifier la version actuelle du logiciel, appuyez longuement sur **G** et - sur la barre de son jusqu'à ce que la version du logiciel apparaisse.
2. Assurez-vous d'enregistrer le fichier de mise à jour du logiciel dans le répertoire racine d'un dispositif de stockage USB. Connectez l'appareil USB à la barre de son.



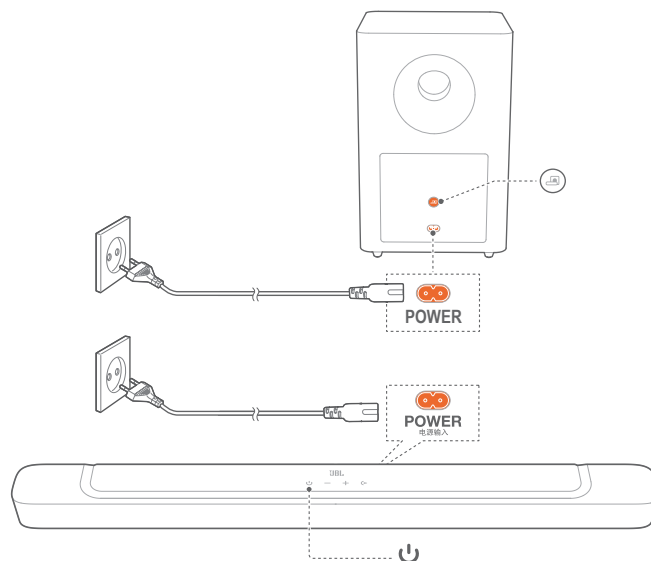
3. Pour passer au mode de mise à jour du logiciel, appuyez pendant plus de 10 secondes sur **U** et - sur la barre de son.
 - « **UPGRADING** » (MISE À JOUR) : mise à jour du logiciel en cours.
 - « **DONE** » (TERMINÉ) : la mise à jour du logiciel est terminée. Vous entendez une tonalité de confirmation.
 - La barre de son revient à la dernière source sélectionnée.

REMARQUES :

- Maintenez la barre de son allumée et le dispositif de stockage USB branché jusqu'à la fin de la mise à jour du logiciel.
- « **FAILED** » (ÉCHEC) est affiché si la mise à jour du logiciel échoue. Retentez une mise à jour du logiciel ou revenez à la version précédente.

10 RECONNEXION DU CAISSON DE BASSES

La barre de son et le caisson de basses sont jumelés en usine. À l'allumage, ils se jumellent et se connectent automatiquement. Dans certains cas particuliers, vous pouvez devoir refaire leur jumelage.



Rappel du mode de jumelage du caisson de basses

1. Sur le caisson de basses, appuyez longuement sur **U** jusqu'à ce que **U** clignote blanc.
2. Pour appeler le mode de jumelage du caisson de basses sur la barre de son, appuyez longuement sur **BASS** sur la télécommande jusqu'à ce que « **SUBWOOFER SPK** » (CAISSON DE BASSES) apparaisse. Appuyez sur - sur la télécommande.
 - « **SUBWOOFER CONNECTED** » (CAISSON DE BASSES CONNECTÉ) : le caisson de basses est connecté.

REMARQUES :

- Le caisson de basses sort du mode de jumelage dans les trois minutes si le jumelage et la connexion ne sont pas effectués. **U** passe du blanc clignotant à l'ambre fixe.

11 SPÉCIFICATIONS DU PRODUIT

Spécifications générales :

- Alimentation électrique : 100 - 240 V CA, ~ 50/60 Hz
- Puissance de sortie totale des enceintes (max. à 1 % DHT) : 300 W
- Puissance de sortie (max. à 1 % DHT) :
2 x 50 W (barre de son)
200 W (caisson de basses)
- Haut-parleurs : 4 haut-parleurs racetrack + 2 tweeters 25 mm (1") (barre de son) ; 165 mm (6,5", caisson de basses)
- Consommation en veille de la barre de son et du caisson de basses : < 0,5 W
- Température de fonctionnement : 0°C - 45 °C

Spécifications vidéo :

- Entrée vidéo HDMI : 1
- Sortie vidéo HDMI (avec canal de retour audio) : 1
- Version HDMI : 1.4

Spécifications audio :

- Réponse en fréquence : 40 Hz - 20 KHz
- Entrées audio : 1 optique, Bluetooth, USB (la lecture USB est disponible sur la version US. Sur les autres versions, l'USB est réservé au service.)

Caractéristiques USB (la lecture audio est réservée à la version américaine) :

- Prise USB : Type A
- Caractéristiques USB : 5 V CC / 0,5 A
- Formats de fichiers supportés : mp3, wav
- Codec MP3 : MPEG 1 Layer 2/3, MPEG 2 Layer 3, MPEG 2.5 Layer 3
- Taux d'échantillonnage MP3 : 16 - 48 kHz
- Débit de bits MP3 : 80 - à 320 kbits/s
- Taux d'échantillonnage WAV : 16 - 48 kHz
- Débit de bits WAV : Jusqu'à 3000 kbit/s

Spécifications radio :

- Version Bluetooth : 4.2
- Profils Bluetooth : A2DP V1.3, AVRCP V1.5
- Plage de fréquences du Bluetooth : 2402 MHz - 2480 MHz
- Puissance d'émission max. du Bluetooth : < 10 dBm (PAR)
- Type de modulation : GFSK, $\pi/4$ DQPSK, 8DPSK
- Plage de fréquences radio 5G : 5736,35 - 5820,35 MHz
- Puissance d'émission max. du 5G : < 9 dBm (PAR)
- Type de modulation : $\pi/4$ DQPSK

Dimensions

- Dimensions (L x H x P) :
965 x 56 x 85 (mm) / 38" x 2,2" x 3,4" (barre de son) ;
240 x 240 x 379 (mm) / 8,9" x 8,9" x 14,6" (caisson de basses)
- Poids : 2,14 kg (barre de son) ; 5,61 kg (caisson de basses)
- Dimensions de l'emballage (L x H x P) : 1045 x 310 x 405 (mm)
- Poids de l'emballage (poids brut) : 10,32 kg

12 RÉOLUTION DES PROBLÈMES

N'essayez jamais de réparer ce produit par vous-même. Si vous rencontrez des problèmes lors de l'utilisation de ce produit, vérifiez les points suivants avant de requérir le service.

Systeme

L'appareil ne s'allume pas.

- Vérifiez si le cordon secteur est branché à la prise secteur et à la barre de son.

La barre de son ne répond pas aux pressions sur les boutons.

- Restaurez les réglages d'usine de la barre de son (voir le chapitre « RESTAURATION DES PARAMÈTRES D'USINE »).

Son

Aucun son de la barre de son.

- Vérifiez que le son de la barre de son n'est pas coupé.
- Sélectionnez la source d'entrée audio adéquate sur la télécommande.
- Branchez correctement la barre de son à votre téléviseur ou à d'autres appareils.
- Restaurez les réglages d'usine de la barre de son en appuyant pendant plus de 10 secondes sur \cup et \odot sur la barre de son .

Son déformé ou écho

- Si vous diffusez le son du téléviseur sur la barre de son, veillez à couper le son du téléviseur ou à désactiver les haut-parleurs intégrés au téléviseur.

Audio et vidéo désynchronisés.

- Activez la fonction de synchronisation audio pour synchroniser le son et la vidéo (voir « Synchronisation audio » dans le chapitre « PARAMÈTRES AUDIO »).

Vidéo

Images déformées diffusées via Apple TV

- Le format Apple TV 4K requiert HDMI V2.0 et n'est pas supporté par ce produit. En conséquence, vous pouvez observer une image déformée ou un écran de téléviseur noir.

Bluetooth

Un appareil ne peut pas se connecter à la barre de son.

- Vérifiez que la fonction Bluetooth de l'appareil est activée.
- Si la barre de son a été jumelée à un autre appareil Bluetooth, réinitialisez le Bluetooth (voir « Connexion à un autre appareil » dans « Connexion Bluetooth » du chapitre « CONNEXION »).
- Si votre appareil Bluetooth n'a jamais été jumelé à la barre de son, réinitialisez le Bluetooth sur la barre de son, oubliez la barre de son sur l'appareil Bluetooth, puis refaites le jumelage de l'appareil Bluetooth et de la barre de son (voir « Connexion à un autre appareil » dans « Connexion Bluetooth » du chapitre « CONNEXION »).

Mauvaise qualité audio d'un appareil Bluetooth connecté

- La réception Bluetooth est mauvaise. Rapprochez l'appareil source de la barre de son ou retirez tout obstacle entre l'appareil source et la barre de son.

L'appareil Bluetooth connecté se connecte et se déconnecte constamment.

- La réception Bluetooth est mauvaise. Rapprochez l'appareil source de la barre de son ou retirez tout obstacle entre l'appareil source et la barre de son.

Télécommande**La télécommande ne fonctionne pas.**

- Vérifiez si les piles sont épuisées. Si c'est le cas, remplacez-les par des neuves.
- Réduisez la distance et l'angle entre la télécommande et l'appareil principal.

13 MARQUES COMMERCIALES

The Bluetooth® word mark and logos are registered trademarks owned by Bluetooth SIG, Inc. and any use of such marks by HARMAN International Industries, Incorporated is under license. Other trademarks and trade names are those of their respective owners.



The terms HDMI, HDMI High-Definition Multimedia Interface, HDMI trade dress and the HDMI Logos are trademarks or registered trademarks of HDMI Licensing Administrator, Inc.



Manufactured under license from Dolby Laboratories. Dolby, Dolby Audio, and the double-D symbol are trademarks of Dolby Laboratories Licensing Corporation.

14 AVIS DE LICENCE OPEN SOURCE

Ce produit contient du logiciel Open source sous licence GPL.
Pour votre commodité, le code source et les instructions de compilation associées sont également disponibles sur <http://www.jbl.com/opensource.html>. N'hésitez pas à nous contacter à :

Harman Deutschland GMB

HATT : Open Source, Gregor Krapf-Gunther, Parkring 3
85748 Garching bei Munchen, Allemagne

ou à OpenSourceSupport@Harman.com si vous avez d'autres questions concernant le logiciel Open source utilisé par le produit.



HARMAN International Industries,
Incorporated 8500 Balboa
Boulevard, Northridge, CA 91329
USA
www.jbl.com

© 2022 HARMAN International Industries, Incorporated.
Tous droits réservés.

JBL est une marque commerciale de HARMAN International Industries, Incorporated,
déposée aux États-Unis et/ou dans d'autres pays. Les caractéristiques, les spécifications
et l'aspect sont susceptibles d'être modifiés sans préavis.